

PINCELADA PORTUARIA SUMINISTRO DE AGUA EN EL PUERTO DE LA LUZ

Casi todas las casas consignatarias inglesas y Woermann Linie, alemana, tenían sus aljibes para suministrarle agua a los buques de su consignación, los que años más tarde, al fusionarse todas con Miller, pasaron a depender de la misma, salvo los de Woermann.

D. José Torrent Reina, uno de los mejores prácticos de todos los tiempos de nuestro puerto, montó un servicio de aljibes pequeños, que suministraban a los barcos españoles y a los barquitos costeros, últimamente estaba al frente de las mismas su hijo Rafael recientemente fallecido; su otro hijo D. Antonio, otro gran práctico, aumentó la flota con el «San Antonio», que había estado dedicado a la pesca del salado, quizás con más tonelaje que las demás aljibes que habían.

Estos aljibes prestaron inapreciables servicios hasta que D. José Torrent demostró que los grandes buques de aquellos años podían atracar en el Puerto de La Luz, y aún así al no haber suficiente línea de atraques para todos los buques que venían a hacer operaciones y otros a repostar solamente, hacían todas sus operaciones carga y descarga, carboneo, agua y viveres a la gira, o ser fondeados.

Estos aljibes se suministraban en Santa Catalina y en el muelle Grande, normalmente en este último. En el tomadero que había exclusivamente para las mismas junto a la segunda escalerilla y frente a la grúa que se había empleado para la colocación de los bloques en el citado muelle que también prestó muy buenos servicios en el levantamiento de grandes pesos de los buques. Más tarde, al reformarse el Muelle de La Luz, pasaron a repostar en el primer tomadero del lado Norte del muelle de Santa Catalina y también cuando tenían atraque libre en el Dique del Generalísimo, que eran los menos.

Su mayor auge lo tuvieron hasta la entrada en servicio del Dique Generalísimo y especialmente en los años veinte cuando amanecían hasta más de veinte buques a carbonear, entre ellos no pocos de pasaje. ¿Cuántos no tuvieron que hacer cola pues no habían bastantes aljibes para suministrar a todos a la vez?

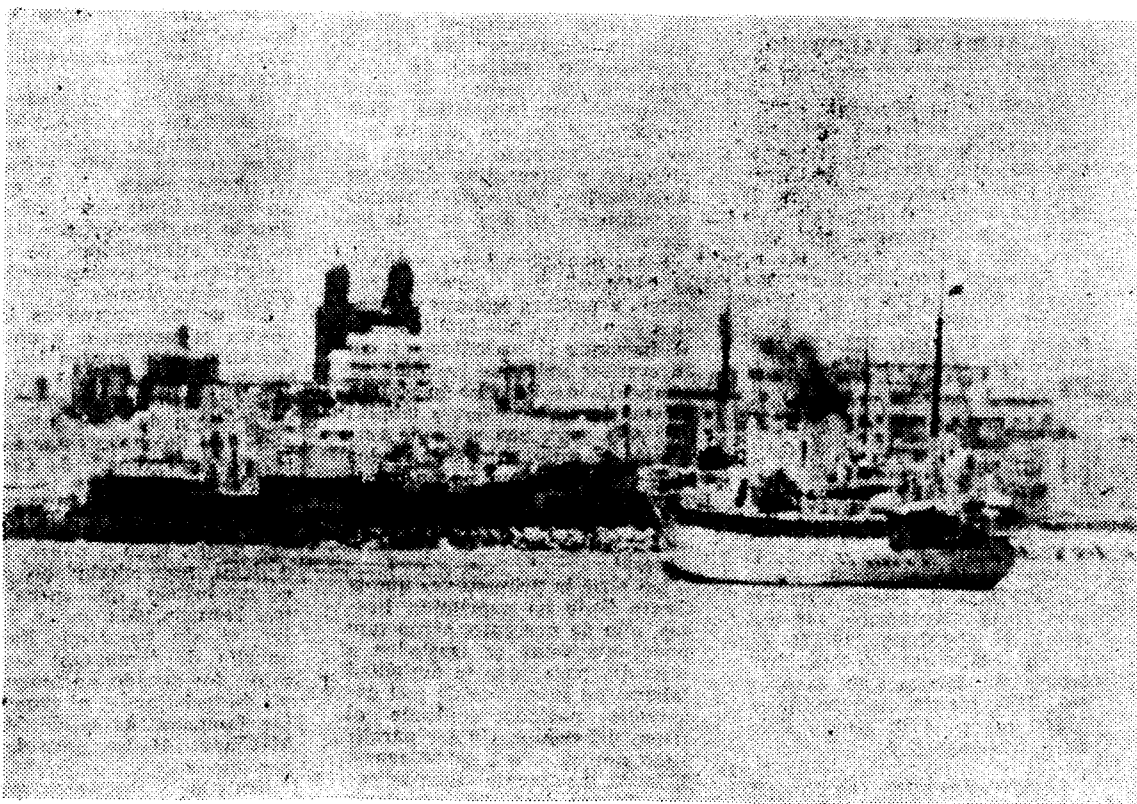
Al entrar en servicio el Dique del Generalísimo Franco debido a que la tubería no tenía la suficiente capacidad para llevar tanta agua como la que hacía falta para suministrar a tantos buques al mismo tiempo, muchas compañías solicitaban el concurso de los aljibes. Más tarde, al estar la red de tuberías en condiciones (habían cambiado aquellos por otros de mayor anchura) de suministrar el agua neceria, no sé por qué, se «guló» suministrando junto con la del muelle agua de los aljibes a los buques de pasaje de Elder y Miller, controlada por los encargados de la última Cía. Han pasado los años y hasta ahora no me explico el por qué no pagaba el buque. Los encargados de Miller en esos años fueron José Sanabria, ya fallecido, y Antonio Ruano.

Después del primer cierre del canal de Suez desaparecieron los aljibes de Miller y Woermann, aunque creo que hasta ahora debe quedar el «San Antonio», de la familia Torrent.

Siempre he creído que sería muy importante que la Junta del Puerto tuviese un servicio de aljibes, para aquellos buques como ocurre actualmente con mucha frecuencia, que viene exclusivamente a avituallarse de viveres, agua y aceite, lo cual diría mucho y bien de un puerto como el nuestro que tanto barco de paso recibe, y al que tiene el deber de darle todas las comodidades necesarias para que sigan sirviéndose de él.

JOSE SILVA CASTELLANO

PROXIMO CAPITULO: «Las grúas de Pórtico, el tren en el Muelle Grande y el Paseo Marítimo».



FINAL DE TRAVESIA

El buque hidrógrafo «Tofiño» maniobrando en el interior de nuestra bahía, teniendo como fondo las torres de la catedral.—(Foto archivo)

EL DIA 25

SERA SUBASTADO EN EL ARSENAL DE LA CARRACA EL BUQUE HIDROGRAFO "TOFIÑO"

Durante muchos años estuvo vinculado con nuestro Archipiélago y la costa de Africa

El próximo día 25 y en Arsenal de La Carraca de San Fernando (Cádiz), se procederá a la venta en pública subasta del buque hidrógrafo «Tofiño», por el precio tipo de 3.811.854 pesetas. Según resolución del Ministerio de Marina publicado en el Boletín Oficial del Estado de fecha 6 del presente mes y dado a través de la agencia «Pyresa».

Con ello nos da pie para reseñar la historia de este buque y su vinculación con nuestro Archipiélago y la vecina costa de Africa, no en balde ha permanecido por estas aguas unos quince años dedicado exclusivamente al levantamiento de cartas y trabajos hidrográficos.

El «Tofiño», fue concluido en 1934 en los astilleros de la Constructora Naval Española en su factoría de San Fernando (Cádiz), y su puesta de quilla se efectuó en el año 1931. Gemelo a este buque fue el «Malaspina», que a través de muchos años se dedicó al levantamiento de cartas hidrográficas en Santa Isabel de Fernando Poo. Tiene un desplazamiento de 1.255 toneladas y sus dimensiones son de 71 metros de eslora por 10,7 de manga y 3,5 metros de calado. Al principio se le dotó de un hidroavión de reconocimiento, que estaba situado en su popa, así como un cañón y una ametralladora antiaérea que estaban situados en proa y popa.

Lleva este nombre en honor de don Vicente Tofiño San Miguel, jefe de Escuadra e insigne matemático, astrónomo y geógrafo. Recién entregado, pasó a depender del Instituto Hidrográfico de la Armada con el fin de relevar a otro buque de su misma condición, el «Urania» que se hallaba en edad de retiro. Su primer comandante fue el capitán de Fragata, señor Pasquín Daban y su habilitado el entonces capitán de Intendencia don Francisco Ubeda Guerrero.

Junto al «Giraldá» emprende una campaña hidrográfica de la costa mediterránea, principalmente en Alicante, Santa Pola, isla de Tabarca en 1935, en la que obtuvo un importante estudio pesquero de los mencionados lugares. Finalizada la misma, pasó a Málaga con el fin de efectuar trabajos en Melilla.

Cuando sobrevino nuestra Cruzada de Liberación, se hallaba en el puerto de Tánger, de donde salió el 19 de julio de 1936 y a mitad de la travesía, su tripulación se sublevó

a favor de la República, entrando posteriormente al puerto de Cartagena. Cuando finalizó nuestra guerra, se hallaba semi-hundido en el puerto de Barcelona a consecuencia de una bomba de aviación.

SU DESTINO A CANARIAS

Dada la importancia del banco pesquero sahariano para las Islas Canarias, urge la necesidad de completar un estudio y levantamiento de cartas de todo su perímetro, labor que la llevó a cabo primeramente el guardacostas «Arcila» que dependía de la Comisión Hidrográfica de Canarias bajo las órdenes del teniente de Navío don Fernando Balén y que quedó interrumpida al iniciarse el Alzamiento Nacional, por lo que nuestro buque en colaboración con el guardacostas «Uad Kert» la finalizó. Dicho trabajo se efectuó en la década del cuarenta.

Desde entonces fueron muchos los trabajos hidrográficos realizados por el mencionado buque en aguas de nuestro Archipiélago y la vecina costa africana, pero el más importante de ellos fue precisamente en San Miguel de La Palma, que bajo el mando del capitán de Fragata, don Narciso Pardo de Donelbun realizó un extraordinario trabajo del levantamiento de carta de dicha isla. Posteriormente colaboró con el buque científico alemán «Meteor» en un estudio de las profundidades marinas de la Costa de Río de Oro.

DON NARCISO PARDO DE DONELBUN

De su primer comandante, señor Pasquín Daban hasta nuestros días, han pisado su puente de mando muchos jefes de nuestra Armada, pero el que más recuerdo fue el capitán de Fragata don Narciso Pardo Donelbun, que tuvo el honor de conocerlo durante un viaje desde Santa Cruz de Tenerife a Las Palmas y desde entonces surgió una buena amistad.

Don Narciso en su permanencia como comandante del «Tofiño», dejó un imborrable recuerdo entre los oficiales, suboficiales y marinería que estaban bajo sus órdenes, no en balde fue más que comandante un padre para los 89 hombres que componían su dotación.

También tuve el honor de conocer al entonces alférez de Navío, Segura, hijo de otro marino que dejó un recuerdo perenne en la isla de Fuerteventura a su paso por la Ayudantía Militar de Marina de dicha isla. Fueron tantos que es imposible mencionar los nombres de oficiales que han estado embarcados en él.

UNA SILUETA INCONFUNDIBLE

El arribo a cada puerto canario era algo así como espectacular. Pues su silueta se distinguía en la lejanía con su casco pintado de blanco, de

larga chimenea amarilla, de don de salía una espesa nube de humo negro acariciado por la brisa del mar.

Recuerdo que en cierta ocasión, me hallaba en Santa Cruz de Tenerife en compañía de mi difunto padre—su primer habilitado— en la terraza del R. Club Náutico, cuál sería mi asombro, que en la lejanía se divisaba un bulto pintado de blanco y que apenas podía reconocer, pero mi padre, con vieja experiencia de marino, me dijo que si reconocía la silueta que se divisaba en el horizonte. Verdaderamente titubeé, pues no sabía contestarle, sólo veía delante de mis ojos un bulto blanco coronado por una espesa cortina de humo negro que poco a poco se acercaba al puerto santacrucero.

—Te apuesto algo a que es el «Tofiño», manifestó mi padre, pero no di importancia a la apuesta. Al cabo de media hora se hallaba ante mí la silueta del «Tofiño».

Mi padre tenía razón, la silueta de este buque era inconfundible a pesar de tener aspecto de buque mercante, pero su cuna y linaje eran natos de nuestra Marina de Guerra y de un hombre que combatió bravamente en el combate naval de Trafalgar.

Francisco UBEDA KAMPHOFF

Foto: Archivo

EL PROXIMO SABADO

ACONTECIMIENTO COMERCIAL EN NUESTRO RECINTO

ARRIBARAN LAS MOTONAVES "BREMEN MARU" E "YGUAZU"

Dentro de la actividad comercial prevista en la jornada del próximo sábado, día 14, en nuestro recinto portuario, figura el arribo de la motonave japonesa de la Mitsui OSK «Bremen Maru», que a la consignación de la firma Ibérica Canaria nos visitará procedente de los puertos de Nagoya, Kobe, Yoko Hama, Hong Kong y Singapur, con varias partidas de carga general para el comercio local. Ocupará atraque en el Muelle de Primo de Rivera en horas de la mañana, en donde también tiene previsto suministrarse de combustible. Al término de sus operaciones, proseguirá viaje hacia los puertos de Cabañal y Londres.

También para este día está previsto el arribo de la motonave libanesa «Yguazu», que nos visitará procedente del puerto norteamericano de Savannah, con una partida importante de bobinas de papel para la industria cartonera local. Su atraque también lo tiene previsto en el Muelle de Primo de Rivera en horas de la mañana, en donde se repostará de combustible para continuar viaje hacia el puerto africano de Monrovia.

«ERNESTO ANASTASIO»

Consignado a la Compañía Aucona llegará hoy a nuestro puerto, la motonave correo de la Compañía Trasméditerránea «Ernesto Anastasio», unidad que procede de Barcelona, Tarragona, Valencia y Arrecife, con una expedición de pasajeros y carga general. Ocupará atraque en el Muelle de La Luz en horas de la mañana, en donde permanecerá hasta las ocho de la noche, hora en que saldrá para Santa Cruz de Tenerife, Málaga y Barcelona.

«CIUDAD DE SALAMANCA»

Otro buque correo de la Compañía Trasméditerránea que también anuncia su escala en la jornada de hoy, es el vapor «Ciudad de Salamanca», que procede de Cádiz y Sevilla con una expedición de pasajeros y carga general. Ocupará atraque en el Muelle de La Luz en horas de la mañana a fin de efectuar operaciones comerciales. A las dos de la tarde, continuará viaje a Santa Cruz de Tenerife, San Miguel de La Palma y los mencionados puertos del Sur de a Península.

«CALA DEYA»

Consignado a la firma Corporación Ibérica arribará hoy a nuestro puerto la motonave española, de la naviera Agrumar «Cala Deyá», que procede de Santa Cruz de Tenerife con varias partidas de carga general para el comercio local. Su atraque lo tiene previsto en el Muelle de Ribera en horas de la mañana, de donde saldrá nuevamente para Tenerife al término de sus operaciones.

«SANTA CRUZ DE TENERIFE»

De Cádiz y Tenerife arribará mañana a nuestro puerto el ferry correo de la Compañía Trasméditerránea «Santa Cruz de Tenerife», que a la consignación de la Compañía Aucona ocupará atraque en el Muelle del Espigón del Castillo en horas de la tarde. Su salida la tiene prevista para las ocho de la tarde hacia Cádiz, después

de haber embarcado una expedición de pasajeros y carga en general.

LA JORNADA DE AYER

Ayer efectuaron operaciones en nuestro puerto, los siguientes buques:

«Cala Bona», español, de Tenerife para Tenerife.
«Mazel Maru», japonés, de la pesca para la pesca.
«Elinela», chipriota, de Amberes para Lagos.
«Villafranca», español, de Arrecife para Tenerife.
«Gama», libaneso, de Rotterdam para África.
«Río Meira», español, para Nouadhibou.

Francisco UBEDA KAMPHOFF

CIUDAD LIMPIA, EMPRESA DE TODOS